

Zadavatel: Obec Horní Lideč
 Se sídlem: Horní Lideč 292, PSČ 756 12
 Zastoupený: Josef Tkadlec, starosta
 IČ: 00303780

10/O/2018040

VŠEM DODAVATELŮM

Ve Zlíně dne 10.12.2019

VYSVĚTLENÍ ZADÁVACÍ DOKUMENTACE č. 8

Název veřejné zakázky: **Trezor přírody**
 Ev. číslo veřejné zakázky: Z2019-040394
 Předmět veřejné zakázky: ☒ stavební práce ☐ dodávky ☐ služby
 Druh zadávacího řízení: otevřené podlimitní řízení dle § 56 zákona č. 134/2016 Sb., o zadávání veřejných zakázek
 Profil zadavatele: <https://www.kdv.cz/profil.php?ic=00303780>
 Elektronický nástroj zadavatele: <https://www.kdv.cz/hornilidec-mci/>



INTERREG V-A
 SLOVENSKÁ REPUBLIKA
 ČESKÁ REPUBLIKA



EURÓPSKA ÚNIA
EURÓPSKY FOND
REGIONÁLNEHO ROZVOJA
SPOLOČNE BEZ HRANÍC

Zadavateli byla doručena podle § 98 zákona č. 134/2016 Sb., o zadávání veřejných zakázek žádost o vysvětlení zadávací dokumentace.

Zadavatel v souladu s § 98 a § 99 zákona č. 134/2016 Sb., o zadávání veřejných zakázek poskytuje všem dodavatelům toto vysvětlení k zadávacím podmínkám:

Dotaz č. 1:

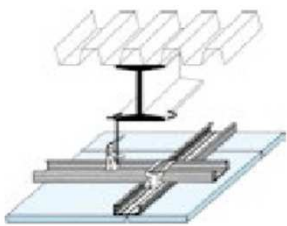
Pol. 108 výkazu výměr – uvedený typ SDK podhledu nevyhoví požární odolnosti dle PBŘ.

Odpověď č. 1 :

Zadavatel sděluje, že bylo opraveno v projektové dokumentaci, kterou zadavatel v rámci tohoto Vysvětlení dodavatelům poskytuje.

Nosná konstrukce střechy je zajištěna navrženým požárním podhledem s požární odolností EI 30 – sádkartonový podhled s ocelovou podkonstrukcí - dvojitý rošt ve dvou úrovních – deska protipožární tl. 15mm

Systémová a certifikovaná skladba např.:

Střechy z trapezového plechu bez nadbetonávky se zavěšeným podhledem na systémových profilech ¹⁾		na dvouúrovňové ocelové konstrukci zavěšené	
	15		1 × 12,5
	REI (min) 30		1 × 15,0
			1 × 15,0
			1 × 15,0
			1 × 15,0
	45		2 × 12,5
	60		2 × 15,0
	90		3 × 15,0

Dotaz č. 2:

V pol. 115, 116 výkazu výměr – D+M ocelových zárubní - chybí D+M zárubně pro dveře DP/40.

Odpověď č. 2 :

Zadavatel sděluje, že bylo opraveno v soupisu stavebních prací, dodávek a služeb, který zadavatel v rámci tohoto Vysvětlení dodavatelům poskytuje. Jedná se o dveře do niky EPS v 1.np

Dotaz č. 3:

Pol. 127 výkazu výměr – Dělicí příčky k pisoárům – uvedeny s odkazem na m.č. 1.06 – dle výkresové dokumentace v této místnosti pisoáry nejsou.

Odpověď č. 3:

Zadavatel sděluje, že bylo opraveno v soupisu stavebních prací, dodávek a služeb, který zadavatel v rámci tohoto Vysvětlení dodavatelům poskytuje. Dělicí příčky u pisoáru nejsou.

Dotaz č. 4:

Zárubně pro dveře DP/09, DL/10, DP/11, DL/12, uvedené ve výkazu výměr jako ocelové, jsou dle specifikace výrobků dřevěné. Pokud jsou požadovány dřevěné, nutno doplnit do výkazu výměr.

Odpověď č. 4:

Zadavatel sděluje, že bylo opraveno v soupisu stavebních prací, dodávek a služeb, který zadavatel v rámci tohoto Vysvětlení dodavatelům poskytuje. Jedná se o dřevěné zárubně.

Dotaz č. 5:

Dveře DP/40 o rozm. 800/2200 mm - ks 1, uvedené ve specifikaci výrobků, nejsou obsaženy ve výkazu výměr.

Odpověď č. 5:

Zadavatel sděluje, že bylo opraveno v soupisu stavebních prací, dodávek a služeb, který zadavatel v rámci tohoto Vysvětlení dodavatelům poskytuje. Jedná se o dveře do niky EPS v 1.np

Dotaz č. 6:

Dveře DP/32 o rozm. 900/2200 mm – ks 1, uvedené ve specifikaci výrobků s požadavkem na požární odolnost, nejsou takto obsaženy ve výkazu výměr.

Odpověď č. 6:

Dveře DP/32 o rozměrech 900/2200mm – 1ks – umístěné ve 2.np (m.č. 2.24) nejsou uvedeny s požadavkem na požární odolnost.

Dotaz č. 7:

Dveře DP/F01 hliníkové o rozměru 2000/2600 mm – ks 1, uvedené ve specifikaci výrobků, nejsou obsaženy ve výkazu výměr.

Odpověď č. 7:

Zadavatel sděluje, že se jedná o řádek 175 v soupise stavebních prací, dodávek a služeb.

Dotaz č. 8:

Pol. 201 výkazu výměr - W01 fasádní AL systém – ks 1 – rozpor v popisu mezi specifikací výrobků a výkazem výměr, co se týká obsahu položky.

Odpověď č. 8:

V soupisu stavebních prací, dodávek a služeb je odkaz na specifikaci, kde je položka podrobně popsána.

Dotaz č. 9:

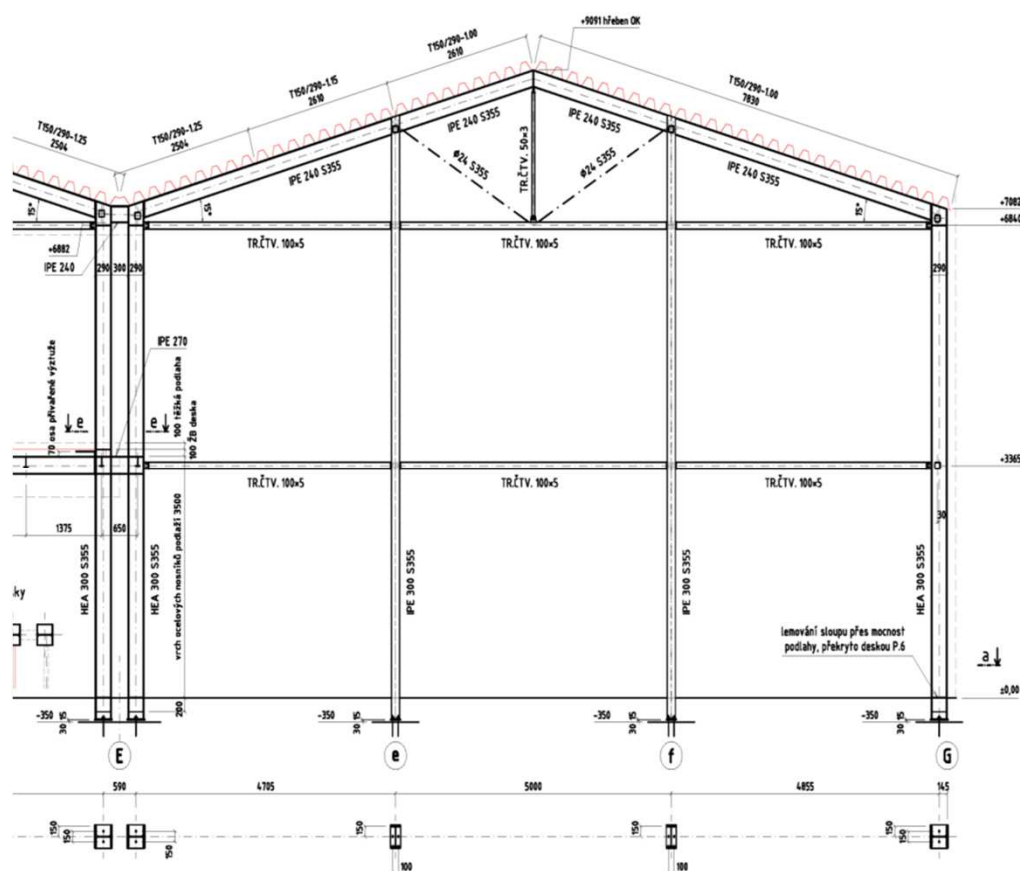
Dále k pol. 201 výkazu výměr:

- z projektu není zřejmé, jak má být řešen detail sníženého stropu na šikminách prosklené fasády v návaznosti na dlouhou středovou část fasády (viz přiložený výkres řezu a pohledu v „pdf“ s vyznačením).
- prosklenou fasádu tvořenou AL-profilem a sklem nelze po konzultaci zapustit do PUR-panelu, jak je zakresleno v řezu D-D (viz příloha).
- prostor mezi podhledem a vnitřním sklem se jeví jako příliš malý na dostatečné ochlazování skel a vyvarování se rizika praskání skel (tzv. termální šok). Vzhledem k tomu, že skla budou zvenku částečně zakryta ocelovými imitacemi stromů, může vzniknout nebezpečí prasknutí v místech, kde se bude na jedné tabuli stýkat stín s rozehrátými plochami a sklo nebude rovnoměrně ochlazováno.
- v projektu je uvažováno, že k ocelovému profilu mezi nosnými sloupy cca v půlce výšky fasády se bude fasáda kotvit, resp. AL - sloupky přes kotvy opírat, tudíž bude se na něj přenášet zatížení fasády větrem. Je na toto zatížení profil dimenzován?

Odpověď č. 9:

Zadavatel sděluje, že:

- V hale C není pod konstrukcí střechy žádný podhled. Ze strany interieru je vidět přiznaná nosná konstrukce (rámy OK v modulových osách) a na nich ležící trapézový plech . Vnitřní a krajní rámy se liší – viz projekt statika. V obou krajních polích (osy 1 a 6) je ocelová konstrukce dle obrázku:



- Toto je grafická chyba ve výkrese (č. 8 – řez DD) , panely obvodového pláště navazují na LOP v nadpraží. Tvar LOP kopíruje tvar štítů tak jak je značeno ve specifikaci a výkresech pohledů.
- Opraveno v PD.

- V hale C není žádný podhled.

- V projektu toto uvažováno není, pro případné kotvení sloupků LOP na výšku haly bude na základě dílenské dokumentace možno prvek upravit, nahradit či doplnit jiné kotevní řešení.

V PD části statika je uvedeno v technické zprávě:

„Hala bude oplášťena sendvičovými panely a v některých částech prosklena. Pro uchycení fasády a AL profilů se konstrukce dovybaví paždíky a prvky kolem stavebních otvorů“ a také: „Před zahájením prací na výrobní dokumentaci ocelové konstrukce se musí zohlednit poslední stav stavebních výkresů a připravit pomocné prvky pro opláštění“

Vs oupisu stavebních prací, dodávek a služeb je uvažováno s rezervou na tyto prvky „Prvky stěn – paždíky a zárubně – asi 5 000 kg“.

Dotaz č. 10:

Bourání stávajících zpevněných ploch dle Průvodní a souhrnné TZ B.8.7 není obsaženo ve výkazu výměr. Žádáme o informaci, zda je předmětem plnění dodavatele stavby, případně o doplnění vč. výměry a specifikace do výkazu výměr. Jedná se např. o asfaltovou plochu na severovýchodní straně pozemku, která je v kolizi s objekty SO 03 a SO 04.

Není předmětem tohoto zadávacího řízení, řeší investor.

Dotaz č. 11:

Oprava asfaltové komunikace na severní straně objektu, ubourané při předchozím odstranění stávajících objektů objednatel, není obsažena ve výkazu výměr. Prosíme o informaci, zda oprava komunikace půjde za dodavatelem stavby a kde ji cenit.

Odpověď č. 11:

Není předmětem tohoto zadávacího řízení, řeší investor.

Dotaz č. 12:

V položce č. 227 jsou vypsány profily a poslední VV je zřejmě trapézový plech. Požární nástřík je nevzhledná omítkovina...neměl by tam být spíš požární nátěr?

Odpověď č. 12:

Zadavatel sděluje, že se jedná v položce 227 o trapézový plech, na vzhledu protipožární omítkoviny nezáleží, vše je zakryté SDK podhledem (podhled bez požární odolnosti zakrývá rozvody instalací).

Vzhledem k charakteru poskytnutého Vysvětlení zadávací dokumentace č. 8 ze dne 10.12.2019 zadavatel oznamuje změnu (posunutí) lhůty pro podání nabídek, a to do dne 13.1.2020 do 10:00 hodin.

Třetí oprava národního formuláře byla odeslána do Věstníku veřejných zakázek dne 10.12.2019 a bude uveřejněna ve Věstníku veřejných zakázek v termínu dle Provozního řádu provozovatele Věstníku veřejných zakázek.

Uvedené změny jsou obsaženy v příloženém dokumentu Textová část Zadávací dokumentace změna č. 3 ze dne 10.12.2019 a jsou pro dodavatele závazné. Zadavatelem poskytnutý Soupis prací, dodávek a služeb a oprava Projektové dokumentace jsou pro dodavatele závazné a jsou povinni je pro zpracování nabídky použít.

Vysvětlení zadávací dokumentace včetně příloh bylo uveřejněno na profilu zadavatele dne 10.12.2019.

Příloha:

Textová část zadávací dokumentace_změna č. 3 ze dne 10.12.2019

Příloha č. 5 - 09-12-2019 - TREZOR PŘÍRODY HORNÍ LIDÉČ_změna ze dne 10.12.2019

Příloha č. 4 - Projektová dokumentace_změna č. 3 ze dne 10.12.2019

Za zadavatele

v.z. MCI SERVIS s.r.o.
pověřen výkonem zadavat. činností